

Premium Semigloss Photo Paper Handling Instruction

When using the paper, follow the guidelines below, and consult your printer manual and Roll Paper Holder manual for more information.

Note:

If a Roll Paper Holder was not included with your printer, you will need to obtain the optional Roll Paper Holder (sold separately) to feed roll paper into the printer in roll format. Please refer to your printer manual to determine the appropriate Roll Paper Holder for your printer.

Caution:

This paper is manufactured for use in EPSON ink jet printers only. Do not use this paper in laser printers or copiers. Doing so may cause hardware damage.

1. Handling this media

Please note the following when handling this media:

- ❑ Avoid touching or damaging the paper's printable (semiglossy) surface. Moisture or oil from your hands may cause spots on your printouts.

Caution:

Only handle the paper by the edges or use cotton gloves to prevent blemishes of the coated surface.

- ❑ Do not scratch the glossy surface.
- ❑ Do not fold the media.
- ❑ Do not roll the paper too tightly. The paper should not be rolled more tightly than it was when you first removed it from its package.
- ❑ Do not roll the paper with the semiglossy surface on the outside of the roll.
- ❑ Only use this media under normal conditions, between 15 and 25°C (59 and 77°F) at 40-60% relative humidity.
- ❑ Do not dispose of the original packaging. Instead, use it to store the paper.

2. Making the printer driver settings

- ❑ In your printer driver, select Premium Semigloss Photo Paper as the Media type setting. If this setting is not listed, select Premium Glossy Photo Paper.
- ❑ To make Paper Source and other settings, see your printer documentation.
- ❑ This paper is designed for use with certain EPSON printers only. Use with other printers may produce unsatisfactory results. Check the front side of this package or your printer manual to determine if this media can be used with your printer.
- ❑ If you are using a program that is not one of the applications packaged with your printer and you select Roll Paper - No margins as the Paper Source setting in the printer driver, a 2-mm margin may be left down each side of the paper. To correct this, increase the paper width setting in your application by 4mm.

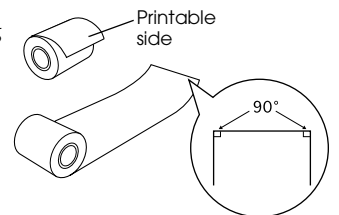
Note:

The procedure for increasing the paper width setting varies, depending upon the application. For details, please refer to the user's guide for your application.

3. Loading the paper

For loading and printing instructions, refer to your printer documentation. Also, observe the following when loading paper:

- ❑ Make sure that the printable side (semiglossy surface) is on the outside of the roll. Printing on the non-printable side may damage the print head or cause the ink to smudge inside the printer.
- ❑ Make sure that the end of the paper is cut cleanly, perpendicular to the long axis of the paper. If it is cut on a diagonal or not cleanly, the paper may not feed smoothly or the print area may extend beyond the edges of the paper.



4. Tightening loose paper rolls

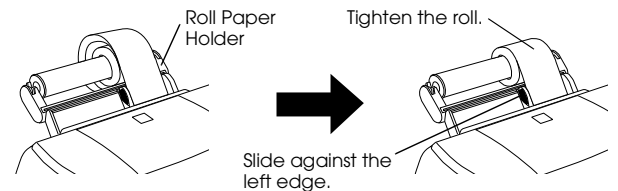
- ❑ When using the optional Roll Paper Holder, always remove any slack from the roll before printing.
- ❑ Make sure that the left edge guide is flush against the left edge of the paper.

5. Flattening the paper

- ❑ Load the paper in the printer after flattening the curl so that the paper feeds properly.
- ❑ If the paper is warped or curled, place it printable-side up between the pages of a booklet to protect it. Then, roll the booklet in the direction opposite of the paper's curl.

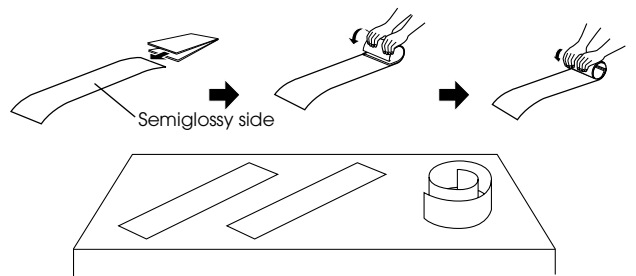
Note:

When rolling the paper in a booklet to flatten it, roll it so that the glossy surface is on the inside of the roll.



6. Handling the paper after printing

- ❑ After printing, be careful not to touch the printed surface or place anything on it until the ink is dry.
- ❑ Roll paper has a tendency to curl after printing. This can cause the wet ink on the printed surface to come into contact with the non-printable back of the paper, which can mar your printouts. To prevent this from occurring, cut the printed paper at an appropriate length, then lay it flat or carefully arrange it in a spiral shape as shown in the figure.



7. Storing the printouts

- ❑ After printing, allow your print to dry thoroughly for at least one day. To stack your printouts before they are completely dry, allow them to dry for at least 15 minutes, then place a sheet of plain paper or other absorbent paper between the individual sheets.
- ❑ Do not roll up your printouts to store them.
- ❑ To keep your printouts from discoloring, fading, or blurring, EPSON recommends storing them in a clear plastic folder, with absorbent paper between each sheet and between the plastic and the printed surface of the top printout. Store your printouts away from extreme temperatures, high humidity, and bright lights.

8. Storing unused paper

Neatly roll up any unused paper, store it in its original packaging and box. Store it a dark place away from high temperatures, humidity, and direct sunlight.

9. Displaying the printouts

- ❑ When displaying your printouts indoors, EPSON recommends placing your printouts in glass picture frames to preserve the colors. Dry your printouts for a full day before displaying them.
- ❑ Avoid displaying your printouts outdoors or in a place exposed to direct sunlight to prevent fading.

Taking Care of Your Prints

As with all photos, care should be taken to preserve the long life of your prints. All color dyes change over time, but a few simple precautions will keep them in good condition for years to come.

Make sure your prints are completely dry

For best results, allow your prints to dry thoroughly for 24 hours before framing.

If you want to store your prints in a stack, allow them to dry individually for at least 15 minutes, then place a sheet of plain paper between the individual sheets in the stack. Allow a full day for the prints to dry before removing the plain paper.

Do not use a hair drier to dry your prints, and do not dry them by placing them in direct sunlight.

Avoid exposure to atmospheric contaminants or direct sunlight

Storing your prints in photo albums protects them from both airborne contaminants and light and assures them the longest life. We recommend using acid-free, archival sleeves that are commonly available from camera shops and other retailers.

If you're displaying your prints in picture frames, mount them under glass to minimize exposure to humidity, cigarette smoke, and other atmospheric contaminants. Avoid placing them in direct sunlight or near sources of bright light. Your displayed prints will last longer when protected from the environment, but will not last as long as prints stored in photo albums.

If you're unable to limit your prints' exposure to airborne contaminants and light (for example, if you use them as postcards or display them on a refrigerator), they may discolor. The degree of discoloration depends on the environment and how much contaminants they're exposed to.

Important

- ❑ Store your printouts away from extreme temperatures, high humidity, and bright lights.
- ❑ Don't display or store your prints outdoors.
- ❑ Don't store your prints where they are exposed to chemicals, such as in a darkroom.
- ❑ Keep your unprotected prints away from sources of ozone, such as monitors and TV's, air cleaners or other sources of high voltage electricity.
- ❑ If you're framing your photo, avoid doing so when humidity is high, as condensation may form behind the glass. If the humidity is too high, store your print in a photo album or plastic sleeve until the humidity drops.

Premium Semigloss Photo Paper Anweisungen zur Handhabung

Beachten Sie zur Verwendung dieses Druckmediums die folgenden Hinweise, und lesen Sie in der Dokumentation zu Ihrem Drucker nach.

Hinweis:

Wenn zum Lieferumfang Ihres Druckers kein Rollenpapierhalter gehört, müssen Sie den optionalen, separat angebotenen Rollenpapierhalter erwerben, um Ihrem Drucker Rollenpapier zuführen zu können. Nähere Informationen zum optionalen Rollenpapierhalter erhalten Sie in der Dokumentation zu Ihrem Drucker.

Achtung:

Dieses Druckmedium wurde speziell für EPSON-Tintenstrahldrucker entwickelt. Verwenden Sie dieses Druckmedium nicht für andere Geräte, wie z.B. Laserdrucker oder Fotokopierer. Andernfalls können diese Geräte beschädigt werden.

1. Druckmedium handhaben

Beachten Sie zur Handhabung des Druckmediums die folgenden Hinweise:

- ☐ Achten Sie darauf, daß Sie die bedruckbare Seite des Papiers nicht berühren. Feuchtigkeit oder Hautfette können die Druckqualität beeinträchtigen.

Achtung:

Fassen Sie das Druckmedium nur an den Kanten an, oder verwenden Sie Baumwollhandschuhe, um die beschichtete Oberfläche des Druckmediums nicht zu beschädigen.

- ☐ Zerkratzen Sie die glänzende Seite nicht.
- ☐ Falten Sie das Druckmedium nicht.
- ☐ Rollen Sie das Druckmedium nicht zu eng ein. Das Druckmedium sollte nicht enger eingerollt werden als im Auslieferungszustand.
- ☐ Stellen Sie beim Aufrollen des Papiers sicher, daß die glänzende Seite nach innen zeigt.
- ☐ Verwenden Sie dieses Druckmedium nur unter normalen Umgebungsbedingungen: bei Temperaturen von 15 bis 25 °C und einer relativen Luftfeuchtigkeit von 40 bis 60%.
- ☐ Heben Sie die Originalverpackung auf. Verwenden Sie sie zum Lagern des Druckmediums.

2. Druckertreibereinstellungen vornehmen

- ☐ Wählen Sie im Druckertreiber das Druckmedium Premium Semigloss Photo Paper aus. Wenn diese Einstellung nicht aufgeführt wird, wählen Sie statt dessen Premium Glossy Photo Paper aus.
- ☐ Nähere Informationen zum Vornehmen von Einstellungen, wie z.B. für die Papierzufuhr, erhalten Sie in der Dokumentation zu Ihrem Drucker.
- ☐ Dieses Druckmedium wurde zur ausschließlichen Verwendung für bestimmte EPSON-Drucker entwickelt. Wenn Sie dieses Druckmedium mit anderen Druckern verwenden, erhalten Sie möglicherweise unbefriedigende Druckergebnisse. Überprüfen Sie auf der Vorderseite der Verpackung des Druckmediums oder in der Dokumentation zum Drucker, ob Sie dieses Druckmedium für Ihren Drucker verwenden können.
- ☐ Wenn Sie nicht die im Lieferumfang des Druckers enthaltenen Anwendungen sondern eine andere Anwendung verwenden und im Druckertreiber als Einstellung für die Papierzufuhr Rollenpapier (Ohne Ränder) auswählen, bleibt möglicherweise an allen Kanten des Druckmediums ein Rand von 2 mm stehen. Um das Problem zu beheben, wählen Sie in Ihrer Anwendung eine um 4 mm größere Papierbreite aus.

Hinweis:

Das Verfahren zum Vergrößern der Papierbreite variiert je nach Anwendung. Nähere Informationen dazu erhalten Sie in der Dokumentation zu Ihrer Anwendung.

3. Druckmedium einlegen

Nähere Informationen zum Einlegen und Drucken erhalten Sie in der Dokumentation zu Ihrem Drucker. Beachten Sie außerdem Folgendes, wenn Sie das Druckmedium in den Drucker einlegen:

- ☐ Stellen Sie sicher, daß die bedruckbare (glänzende) Seite des Rollenpapiers nach außen zeigt. Wenn Sie die nicht glänzende Seite bedrucken, kann dies zu einer Beschädigung des Druckkopfs führen. Außerdem kann die Tinte im Druckerinneren verschmieren.
- ☐ Stellen Sie sicher, dass das Druckmedium gleichmäßig, im rechten Winkel zur Längsachse des Druckmediums abgeschnitten wird. Wenn das Druckmedium ungleichmäßig oder diagonal zur Längsachse des Druckmediums abgeschnitten wird, wird das Druckmedium möglicherweise nicht korrekt eingezogen, oder der druckbare Bereich ragt über die Kanten des Druckmediums hinaus.

4. Schlaffes Rollenpapier spannen

- ☐ Wenn Sie den optionalen Rollenpapierhalter verwenden, spannen Sie das Rollenpapier immer vor dem Drucken.
- ☐ Stellen Sie sicher, dass die linke Papierführungsschiene an der linken Kante des Druckmediums anliegt.

5. Druckmedium glätten

- ☐ Glätten Sie das Druckmedium, bevor Sie es in den Drucker einlegen, damit es problemlos eingezogen werden kann.
- ☐ Wenn das Druckmedium gewellt oder verbogen ist, legen Sie es mit der bedruckbaren Seite nach oben zwischen die Seiten eines Hefts, um es zu schützen. Rollen Sie das Heft dann in der Gegenrichtung zur Welle.

Hinweis:

Wenn Sie das Druckmedium in einem Heft einrollen, um es zu glätten, stellen Sie sicher, dass sich die glänzende Seite des Druckmediums an der Innenseite der Rolle befindet.

6. Handhabung des Druckmediums nach dem Drucken

- ☐ Achten Sie nach dem Drucken darauf, dass Sie die bedruckte Seite nicht berühren und keine Gegenstände darauf stellen, solange die Tinte noch nicht trocken ist.
- ☐ Rollenpapier tendiert dazu, sich nach dem Drucken zu wellen. Dadurch kann die feuchte Tinte auf der bedruckten Seite mit der nichtbedruckbaren Rückseite des Druckmediums in Kontakt kommen und die Ausdrücke ruinieren. Um dies zu vermeiden, schneiden Sie das bedruckte Papier auf eine geeignete Länge zu, und breiten Sie es flach aus, oder ordnen Sie es spiralförmig, wie in der folgenden Abbildung dargestellt, an.

7. Ausdrücke lagern

- ☐ Lassen Sie die Ausdrücke nach dem Drucken mindestens einen Tag lang trocknen. Wenn Sie Ihre Ausdrücke stapeln wollen, bevor sie vollständig getrocknet sind, lassen Sie sie wenigstens 15 Minuten trocknen, und legen Sie dann jeweils ein Blatt Normalpapier oder Löschpapier zwischen zwei Ausdrücke.
- ☐ Rollen Sie Ihre Ausdrücke nicht zum Lagern.
- ☐ Damit Ihre Ausdrücke nicht verfärben, verblassen oder verschmieren, empfiehlt EPSON, sie in einer Klarsichtkunststoffhülle zu lagern und jeweils ein Blatt Löschpapier zwischen zwei Ausdrücke sowie auf die bedruckte Seite des obersten Ausdrucks zu legen. Schützen Sie die Ausdrücke vor hohen Temperaturen, hoher Luftfeuchtigkeit und Einfall von hellem Licht.

8. Nichtverwendetes Papier lagern

Rollen Sie nichtverwendetes Papier ordentlich auf, und lagern Sie es in der Originalverpackung. Lagern Sie das Druckmedium an einem dunklen Ort. Schützen Sie es vor direkter Sonneneinstrahlung, hohen Temperaturen und Feuchtigkeit.

9. Ausdrücke ausstellen

- ☐ Wenn Sie Ihre Ausdrücke in Räumen ausstellen, empfiehlt EPSON, die Ausdrücke hinter Glas zu rahmen, um die Farben zu erhalten. Lassen Sie die Ausdrücke mindestens einen Tag lang trocknen, bevor Sie sie ausstellen.
- ☐ Um ein Verblässen zu verhindern, vermeiden Sie es, die Ausdrücke im Freien oder an Orten, die direkter Sonneneinstrahlung ausgesetzt sind, auszustellen.

Wie Sie Ihre Ausdrücke schützen können

Wie bei herkömmlichen Fotos sollten Sie Ihre Ausdrücke ausreichend schützen. Alle Farbtöne ändern sich mit der Zeit, aber durch einige einfache Vorsichtsmaßnahmen können Sie Ihre Ausdrücke über Jahre hinweg schützen.

Stellen Sie sicher, dass Ihre Ausdrücke vollständig getrocknet sind

Lassen Sie Ihre Ausdrücke 24 Stunden trocknen, um die besten Ergebnisse zu erzielen.

Wenn Sie Ihre Ausdrücke stapeln wollen, lassen Sie vorher jeden Ausdruck mindestens 15 Minuten lang trocknen. Legen Sie zum Stapeln jeweils ein Blatt Normalpapier zwischen zwei Ausdrücke. Lassen Sie die Ausdrücke mindestens einen Tag lang trocknen, bevor Sie das Normalpapier entfernen.

Verwenden Sie keinen Haartrockner, um die Ausdrücke zu trocknen. Setzen Sie die Ausdrücke zum Trocknen nicht direkter Sonneneinstrahlung aus.

Vermeiden Sie Luftverschmutzung oder direktes Sonnenlicht

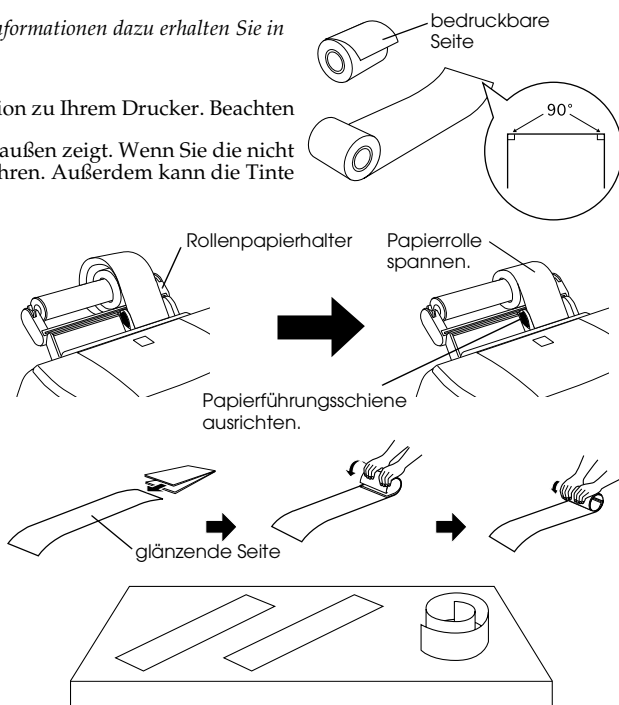
Wenn Sie die Ausdrücke in Fotoalben lagern, sind sie vor Luft und Licht geschützt, so dass eine lange Lebensdauer sichergestellt wird. Wir empfehlen Ihnen säurefreie Archivierungshüllen, die Sie z.B. in Fotoläden erwerben können, zu verwenden.

Wenn Sie Ihre Ausdrücke in Bilderrahmen ausstellen wollen, rahmen Sie sie hinter Glas ein, damit sie weder Feuchtigkeit noch Zigarettenrauch oder anderen Luftverunreinigungen ausgesetzt sind. Setzen Sie Ihre Ausdrücke nicht direkter Sonneneinstrahlung oder hellen Lichtquellen aus. Die Lebensdauer Ihrer Ausdrücke verlängert sich, wenn sie vor Umwelteinflüssen geschützt werden. Um die maximale Lebensdauer zu erreichen, sollten Ihre Ausdrücke jedoch in Fotoalben gelagert werden.

Wenn Sie Ihre Ausdrücke nicht vor Luft und hellem Licht schützen können (z.B. wenn Sie sie als Postkarten verwenden), können sie sich gegebenenfalls verfärben. Der Grad der Verfärbung hängt von den Umgebungsbedingungen sowie der Verschmutzung, der sie ausgesetzt sind, ab.

Achtung

- ☐ Schützen Sie die Ausdrücke vor hohen Temperaturen, hoher Luftfeuchtigkeit und Einfall von hellem Licht.
- ☐ Vermeiden Sie es, Ihre Ausdrücke im Freien auszustellen oder zu lagern.
- ☐ Lagern Sie Ihre Ausdrücke nicht an Stellen, an denen sie Chemikalien ausgesetzt sind, z.B. in Dunkelkammern.
- ☐ Achten Sie darauf, dass Ihre Ausdrücke keinen Ozonquellen wie Bildschirmen oder Fernsehern, Entlüftern oder anderen Hochspannungsgeräten ausgesetzt sind.
- ☐ Wenn Sie Ihre Ausdrücke hinter Glas einrahmen wollen, achten Sie darauf, dass die Luftfeuchtigkeit nicht zu hoch ist. Andernfalls kondensiert die Luft möglicherweise hinter dem Glas. Wenn die Luftfeuchtigkeit zu hoch ist, lagern Sie Ihre Ausdrücke in einem Fotoalbum oder in einer Plastikhülle, bis die Luftfeuchtigkeit wieder sinkt.



Instructions d'utilisation Papier Photo Premium Semi Glacé

Lorsque vous utilisez ce papier, suivez les consignes ci-dessous et consultez les manuels de l'imprimante et du support rouleau pour obtenir plus d'informations.

Remarque :

Si le support rouleau (vendu séparément) n'est pas fourni avec l'imprimante, vous devez vous le procurer pour entraîner le papier rouleau dans l'imprimante. Pour savoir quel support rouleau convient à votre imprimante, consultez le manuel de votre imprimante.



Avertissement :

Ce support ne peut être utilisé qu'avec des imprimantes à jet d'encre EPSON. Si vous l'utilisez avec une imprimante laser ou un copieur, vous risquez d'endommager la machine.

1. Manipulation du papier

Lors de la manipulation de ce support, veuillez tenir compte des conseils suivants:

- ❑ Éviter de toucher ou d'endommager la surface imprimable du papier. L'humidité ou l'huile sur vos mains pourraient faire apparaître des taches sur vos impressions.



Avertissement :

Tenez uniquement le papier par les côtés ou portez des gants en coton pour ne pas l'abîmer.

- ❑ Ne rayez pas la surface glacée.
- ❑ Ne pliez pas le support.
- ❑ Ne roulez pas trop serré le papier. Celui-ci ne doit pas être plus serré que lorsque vous le sortez de l'emballage.
- ❑ Ne roulez pas le papier la surface semi glacée à l'extérieur.
- ❑ Utilisez ce support uniquement dans des conditions normales de température, soit entre 15 et 25° à un taux d'humidité relative de 40 à 60%.
- ❑ Ne jetez pas l'emballage d'origine. Conservez-le pour y ranger le papier.

2. Paramétrage du pilote d'impression

- ❑ Sélectionnez Papier Photo Premium Semi Glacé comme type de papier. Si ce paramètre ne figure pas dans la liste, sélectionnez Papier Photo Premium Glacé.
- ❑ Consultez la documentation de votre imprimante pour définir la source papier et d'autres paramètres.
- ❑ Ce support ne peut être utilisé qu'avec des imprimantes à jet d'encre EPSON. Sinon, les résultats sont médiocres. Vérifiez sur ce paquet ou dans le manuel de l'imprimante si ce support convient à votre imprimante.
- ❑ Si vous utilisez un programme non inclus dans les logiciels qui accompagnent votre imprimante et que vous sélectionnez Papier rouleau - sans marges comme alimentation dans le pilote, une marge de 2 mm est laissée de chaque côté du papier. Pour remédier à cet inconvénient, augmentez la largeur du papier de 4 mm.

Remarque :

La procédure qui consiste à augmenter la taille du papier est différente selon l'application utilisée. Pour obtenir plus de détails, veuillez vous reporter au guide de l'utilisateur de votre application.

3. Chargement du papier

Consultez la documentation de votre imprimante pour connaître les instructions liées au chargement et à l'impression. Néanmoins, suivez les consignes suivantes lorsque vous chargez du papier:

- ❑ Vérifiez que la face imprimable (face semi glacée) est située à l'extérieur du rouleau. L'impression sur la face non glacée pourrait endommager la tête d'impression ou faire couler de l'encre dans l'imprimante.
- ❑ Vérifiez si le bas du papier est correctement coupé, perpendiculaire à l'axe longitudinal du papier. S'il est coupé en biais, le papier ne sera pas correctement entraîné ou la zone d'impression pourra dépasser les bords du papier.

4. Serrage des papiers rouleaux lâches

- ❑ Lorsque vous utilisez le Support rouleau, veillez à toujours supprimer le mou du rouleau avant d'imprimer.
- ❑ Vérifiez si le guide latéral gauche est placé contre le bord gauche du papier.

5. Mise à plat du papier

- ❑ Chargez le papier dans l'imprimante après l'avoir aplati de manière à ce qu'il soit correctement entraîné.
- ❑ Si le papier est ondulé ou recourbé, placez-le entre les pages d'un livret pour le protéger. Puis, roulez le livret dans le sens opposé de la courbure du papier.

Remarque :

Lorsque vous roulez le papier dans un livret pour l'aplatir, veillez à le faire avec la surface brillante à l'intérieur du rouleau.

6. Après impression

- ❑ Après l'impression, veillez à ne pas toucher la surface imprimée ni à poser quelque chose dessus tant que l'encre n'est pas sèche.
- ❑ Le papier rouleau a tendance à se recourber après l'impression ; l'encre encore humide sur la face imprimée peut alors se déposer sur l'autre face du papier et tacher vos impressions. Pour éviter cet inconvénient, coupez le papier imprimé à la longueur désirée, puis laissez-le à plat ou placez-le délicatement en spirale comme illustré ci-dessous.

7. Stockage des impressions

- ❑ Après impression, laissez sécher l'encre une journée complète au minimum. Pour empiler vos impressions avant qu'elles ne soient complètement sèches, patientez au moins 15 minutes avant de les placer entre du papier ordinaire ou absorbant.
- ❑ Ne roulez pas vos impressions pour les stocker.
- ❑ Pour éviter les impressions de se décolorer, de pâlir ou aux contours de s'estomper, EPSON recommande de les stocker dans une pochette plastique claire, un papier absorbant entre chaque feuille et entre le plastique et la surface imprimée de la première impression. Évitez les températures élevées, l'humidité excessive et les lumières fortes.

8. Stockage du papier non utilisé

Enroulez soigneusement le papier non utilisé, rangez-le dans son emballage et sa boîte d'origine. Stockez-le dans une pièce sombre, à l'abri des températures élevées, de l'humidité et de la lumière directe du soleil.

9. Affichage de vos impressions

- ❑ Lorsque vous affichez vos impressions à l'extérieur, EPSON vous recommande de les mettre sous verre afin de préserver les couleurs. Laissez sécher l'encre une journée entière avant de les afficher.
- ❑ Évitez d'exposer vos impressions à l'extérieur ou à la lumière directe du soleil pour empêcher le jaunissement.

Prendre soin de vos impressions

Toutes les couleurs pâlissent avec le temps. Néanmoins, le respect de certaines précautions simples vous permettra de les conserver dans de bonnes conditions pendant de nombreuses années.

Assurez-vous que vos impressions sont complètement sèches

Laissez vos impressions sécher complètement pendant 24 heures.

Si vous souhaitez les conserver empilées, laissez-les sécher séparément pendant au moins 15 minutes, puis intercalez systématiquement une feuille de papier ordinaire entre les impressions de la pile. Laissez sécher vos impressions une journée entière avant de retirer les feuilles intercalaires.

N'utilisez pas de sèche-cheveux ni la lumière directe du soleil pour sécher vos impressions.

Évitez toute exposition aux polluants atmosphériques ou à la lumière directe du soleil

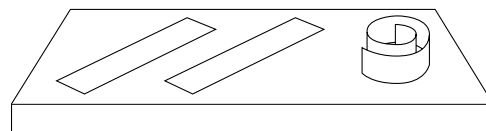
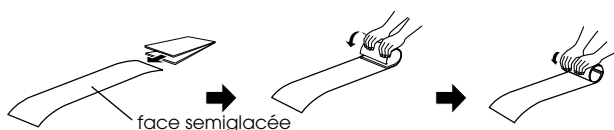
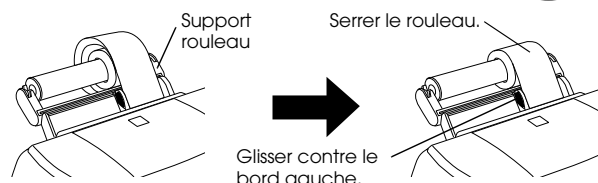
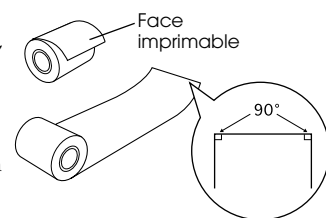
En conservant vos impressions dans des albums photos, vous les protégerez de l'air et de la lumière, et leur assurerez une durée de vie maximale. Nous vous recommandons d'utiliser des chemises d'archivage sans acide, disponibles dans les magasins spécialisés en photographie ainsi que chez les revendeurs concernés.

Si vous encadrez vos impressions, montez-les sous verre afin de réduire l'exposition à l'humidité, à la fumée de cigarette et aux autres polluants atmosphériques. Évitez de les exposer à la lumière directe du soleil ou à proximité de sources de lumière intense. Si vous affichez vos impressions, vous étendez leur durée de vie en les protégeant du milieu ambiant, cependant la durée de vie maximale est obtenue par conservation dans un album photos.

Si vous ne pouvez pas contrôler l'exposition aux polluants atmosphériques ou à la lumière intense de vos impressions (par exemple, si vous vous en servez comme cartes postales ou les affichez sur un réfrigérateur), elles décoloreront rapidement. Le degré de décoloration de vos impressions dépendra du milieu ambiant et des polluants auxquels elles seront exposées.

Important

- ❑ Ne stockez pas vos impressions à proximité de sources de chaleur, de lumières intenses ou dans un lieu très humide.
- ❑ N'affichez ni ne conservez vos impressions en extérieur.
- ❑ Ne conservez pas vos impressions dans des lieux exposés aux produits chimiques, tels que les chambres noires.
- ❑ Conservez vos impressions non protégées éloignées des sources d'ozone, telles que des écrans d'ordinateur ou des téléviseurs, des purificateurs d'air ou d'autres sources à haute tension.
- ❑ N'encadrez pas vos photos dans des conditions de forte humidité qui favorisent la condensation derrière le verre. Si l'humidité est trop élevée, conservez vos impressions dans un album photos jusqu'à disparition de l'humidité.



Premium Semigloss Photo Paper Instrucciones de uso

Cuando utilice este soporte, siga las directrices indicadas a continuación, y consulte la documentación de su impresora y la del soporte para rollos de papel para más información.

Nota:

Si el soporte para rollos de papel no va incluido con su impresora, deberá adquirir uno (a la venta por separado) para cargar el rollo de papel en su impresora. Consulte en el manual de su impresora el soporte para rollos de papel adecuado para su impresora.



Precaución:

Este soporte se fabrica para su utilización exclusiva en impresoras de inyección de tinta EPSON. Si utiliza este papel con impresoras láser o fotocopiadoras podría dañarlas.

1. Manipulación

Tenga en cuenta lo siguiente cuando manipule este soporte:

- Evite tocar o dañar la cara imprimible (la más semibrillante). El polvo o la grasa de su piel puede afectar a la calidad de impresión.



Precaución:

Sujete siempre el papel por los bordes o utilice guantes de algodón para evitar manchar la cara imprimible.

- Procure no rayar la cara imprimible.
- No doble el papel.
- No enrolle el papel demasiado apretado. Fíjese en como viene enrollado cuando al sacarlo de su embalaje la primera vez.
- No enrolle el papel con la cara semibrillante en la parte exterior del rollo.
- Utilice este soporte solamente en condiciones normales de entorno: 15-25°C y 40-60% HR.
- No tire la caja original, úsela para guardar el papel no utilizado.

2. Ajustes del driver

- Seleccione Papel fotográfico Semibrillo como Tipo de papel en el controlador de su impresora. Si esta opción no está disponible, seleccione Premium Glossy Photo Paper.
- Para seleccionar el origen del papel y otros ajustes, consulte la documentación de su impresora.
- Este papel ha sido diseñado para uso exclusivo con algunas impresoras EPSON. Si lo utiliza con otras impresoras, es posible que los resultados no sean satisfactorios. Compruebe en la cara frontal de este paquete o en el manual de su impresora si este soporte es compatible con su impresora.
- Si utiliza un programa distinto a los que vienen con la impresora y selecciona Rollo de papel - Sin márgenes como Origen del papel en el driver de la impresora, es posible que se dejen 2 mm de margen a cada lado del papel. Para corregir esto, aumente en 4 mm el ajuste de anchura del papel en su programa.

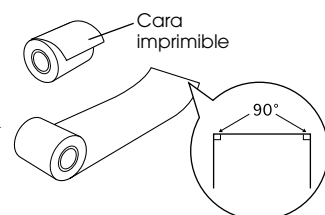
Nota:

La manera de aumentar el ajuste de anchura del papel depende del programa. Consulte la documentación de su aplicación para más información.

3. Cargar el papel

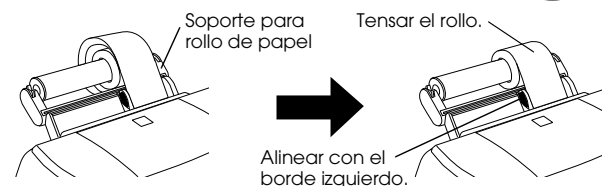
Consulte en la documentación de su impresoras las instrucciones de carga e impresión. Además tenga en cuenta lo siguiente para cargarlo:

- Compruebe que la cara imprimible (la cara semibrillante) del papel esté en la parte exterior del rollo. Si imprimiera en el dorso del papel, podría dañarse el cabezal impresor o mancharse de tinta el interior de la impresora.
- Asegúrese de que el borde del papel esté cortado limpiamente y perpendicular al rollo. Si el corte es diagonal o no es limpio podrían producirse problemas en su avance o que la impresión sobrepasara los bordes.



4. Tensar el rollo de papel

- Cuando utilice el Soporte para rollos de papel, compruebe siempre que el papel no esté suelto antes de imprimir.
- Compruebe que la guía izquierda del soporte esté alineada con el borde izquierdo del papel.

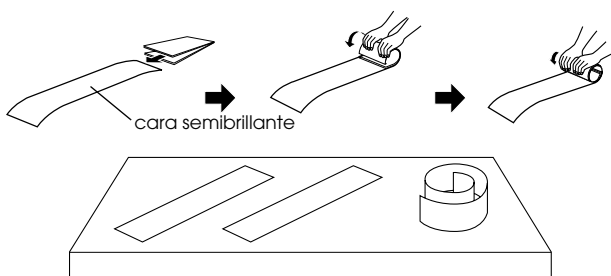


5. Alisar el papel

- Antes de cargar el papel en la impresora, alise la curvatura del borde para que avance correctamente.
- Si el extremo del papel está deformado o curvado, coloque el borde con la cara imprimible hacia arriba, entre las páginas de un folleto. A continuación enrolle el folleto en la dirección contraria a la curvatura del papel.

Nota:

Cuando enrolle el folleto con el papel dentro, hágalo de manera que la cara imprimible del papel quede en el interior del rollo.



6. Manipulación del papel impreso

- Después de imprimir procure no tocar la superficie impresa del papel, ni dejar nada encima hasta que la tinta se seque.
- El rollo de papel tiene tendencia a curvarse después de imprimir en él. Esto puede provocar que la tinta húmeda de la superficie impresa entre en contacto con el dorso del papel, lo cual podría estropear sus impresiones. Para evitarlo, corte el papel impreso a la longitud adecuada y déjelo extendido o formando una espiral, tal como se muestra en la ilustración.

7. Almacenaje de sus trabajos impresos

- Después de imprimir, deje que sus trabajos se sequen completamente durante al menos un día. Si quiere apilar sus trabajos antes de que se sequen por completo, déjelos que se sequen durante 15 minutos y a continuación intercale una hoja de papel normal u otro material absorbente entre las hojas impresas.
- No enrolle sus trabajos impresos para guardarlos.
- Para evitar que sus trabajos pierdan color o se emborronen, EPSON recomienda guardarlos en una carpeta de plástico, intercalando una hoja de papel absorbente entre cada uno de ellos y entre la primera hoja impresa y la carpeta. Guarde sus trabajos en lugares que no estén expuestos a temperaturas extremas, mucha humedad, o luz excesiva.

8. Almacenaje del papel nuevo

Enrolle con cuidado el papel no utilizado y guárdelo en su embalaje original. Evite almacenarlo en lugares sujetos a la luz solar directa, altas temperaturas o humedad.

9. Exposición de trabajos

- Cuando exponga sus trabajos impresos en interiores, EPSON recomienda tenerlos protegidos con un cristal para mantener los colores por más tiempo. Antes de exponerlos deje que se sequen durante todo un día.
- Evite exponer sus trabajos impresos en exteriores o lugares expuestos a luz solar directa para que no pierdan color.

Cuidados con sus trabajos impresos

Para que sus trabajos impresos se mantengan debe cuidarlos igual que las fotografías. Los colores cambian con el tiempo, pero unas simples precauciones se mantendrán en perfectas condiciones por muchos años.

Asegúrese de que sus impresiones estén completamente secas

Para obtener los mejores resultados, deje que sus trabajos impresos se sequen durante 24 horas antes de enmarcarlos.

Si quiere guardar sus trabajos impresos apilados, deje que se sequen individualmente al menos durante 15 minutos, y a continuación apílelos intercalando una hoja de papel normal entre cada hoja. Deje pasar todo un día antes de retirar el papel normal.

No utilice un secador de pelo para secarlos, ni tampoco los exponga a la luz solar directa para que se sequen.

Evite la exposición a entornos contaminados o a la luz solar directa

Para asegurar la máxima duración de sus trabajos impresos, guárdelos en un álbum de fotos para protegerlos tanto de contaminantes suspendidos en el aire como de la luz. Le aconsejamos que utilice hojas de archivo, libres de ácidos, generalmente disponibles en tiendas de fotografía.

Si va a exponer sus trabajos enmarcados, protéjalos con un cristal para minimizar la exposición a la humedad, el humo de tabaco y otros contaminantes. Evite colocarlos donde queden expuestos a la luz solar directa o a fuentes de luz brillante. Sus trabajos expuestos durarán más tiempo si los protege del entorno, pero no tanto como si los guarda en un álbum de fotos.

Si no es posible limitar la exposición a contaminantes del aire o a la luz (por ejemplo, utilizándolos como postales o colgándolos en su frigorífico), podrían perder color. El grado de decoloración depende del entorno y de los contaminantes a los que estén expuestos.

Importante

- No guarde sus trabajos impresos en lugares expuestos a demasiada luz, altas temperaturas o humedad.
- No exponga ni guarde sus trabajos impresos en exteriores.
- No guarde sus trabajos donde puedan estar expuestos a productos químicos, tales como un cuarto oscuro de revelado.
- Mantenga sus trabajos impresos sin protección alejados de fuentes de ozono, como por ejemplo monitores, televisores, purificadores de aire o cualquier fuente eléctrica de alto voltaje.
- Si va a enmarcar sus fotos, evite hacerlo cuando la humedad sea alta ya que podría producirse condensación tras el cristal. Si la humedad es demasiado alta, guarde sus trabajos en un álbum de fotos o en una funda de plástico hasta que baje la humedad.

Carta Fotografica Semilucida Premium Istruzioni d'utilizzo

Quando utilizzate questo tipo di carta, seguite le indicazioni sotto indicate e consultate la documentazione della vostra stampante per ulteriori informazioni.

Nota:

Se il dispositivo per la carta in rotolo non è stato fornito con la stampante, bisognerebbe acquistarlo come opzionale (in vendita separatamente) per alimentare la stampante con questo tipo di carta. Consultate la documentazione della vostra stampante per determinare il dispositivo appropriato.



Attenzione:

Questo tipo di supporto è progettato unicamente per l'uso con stampanti EPSON a getto d'inchiostro. Se lo utilizzate con stampanti laser o fotocopiatrici potreste generare danni all'hardware.

1. Gestione della carta

Quando maneggiate la carta, seguite queste precauzioni per evitare di danneggiare la superficie patinata.

- Non toccate o danneggiate il lato stampabile (superficie semilucida) della carta. Il contatto con le mani potrebbe macchiare le vostre stampe.



Attenzione:

Toccate la carta solo ai bordi, oppure utilizzare guanti di cotone per evitare danni alla superficie patinata.

- Non scalfire la superficie patinata.
- Non piegare la carta.
- Non arrotolare la carta in modo stretto. Non arrotolarla più stretto di quello utilizzato nella confezione originale.
- Non arrotolate la carta con la superficie semilucida rivolta verso l'esterno.
- Dovreste utilizzare questo tipo di supporto solo in condizioni normali di temperatura e umidità ambientale: 15-25°C (59-77°F) e 40-60% di umidità relativa.
- Non gettare l'imballaggio originale. Utilizzarlo invece, per stoccare la carta inutilizzata.

2. Impostazioni del driver

- Selezionate Carta Fotografica Semilucida Premium come impostazione Tipo supporto nel driver della stampante. Se questa impostazione non è elencata, scegliete Carta Fotografica Lucida Premium.
- Per selezionare la Sorgente Carta ed altri parametri, consultate la documentazione della vostra stampante.
- Questo tipo di carta è progettato unicamente per l'uso con certi modelli di stampanti EPSON. L'utilizzo con altri modelli di stampanti può provocare risultati insoddisfacenti.
- Se utilizzate un programma applicativo diverso da quello fornito con la stampante, e selezionate Carta in Rotolo - Senza Margini come Sorgente di Carta nella Driver di Stampa, un margine di 2 mm ai bordi sinistra e destra della stampa può risultare. Per stampare senza margini, aumentare di 4 mm la Larghezza Carta nell'applicazione.

Nota:

La procedura di modifica della Larghezza Carta varia secondo l'applicativo. Consultate la Guida Utente dall'applicativo per istruzioni appropriate.

3. Caricando la Carta

Per informazioni sul caricamento carta e modo di stampare, consultate la documentazione della stampante. In più, osservate le regole citate di seguito durante la caricamento della carta:

- Assicuratevi che il lato stampabile (superficie semilucida) sia rivolto verso l'esterno del rotolo. Stampare sul lato non stampabile potrebbe danneggiare la testina di stampa o far sì che l'inchiostro fuoriesca all'interno della stampante.
- Assicurarsi che l'estremità della carta è tagliata nettamente ed ad angolo retto rispetto all'asse più lungo. Se il taglio risulta non netto o diagonale, può causare inceppamenti nel trascinamento o la stampa oltre i bordi della carta.

4. Tendendo la Carta

- Utilizzando il dispositivo di supporto opzionale per carta in rotolo, rimuovere eventuali allentamenti della carta prima di stampare.
- Assicurarsi che la guida di sinistra sia appoggiata al bordo sinistro della carta.

5. Appiattendo la Carta

- Per evitare problemi di trascinamento, appiattendo la curvatura della carta prima di caricarla nella stampante.
- Se la carta è deformata, inserirla con la faccia stampabile in alto tra le pagine di un libro, per proteggerla. Poi arrotolare il libro nel senso apposto alla curvatura della carta.

Nota:

Quando inserite la carta all'interno di un libro per appiattirla, arrotolarla con la superficie lucida della carta all'interno del rotolo.

6. Dopo la Stampa

- Non toccate la superficie stampata né posare oggetti sopra, finché l'inchiostro non è completamente asciutto.
- La carta in rotolo ha una tendenza ad arrotolarsi dopo la stampa. Questa può permettere all'inchiostro ancora bagnato, del lato stampato di entrare in contatto con la superficie non stampabile, causando danno alla stampa. Per evitare questo, tagliare la stampa ad una lunghezza adatta e appoggiarla in modo piatto o sistemarla in una forma spirale come mostrato di seguito.

7. Archiviando le Stampe

- Lasciate asciugare le stampe per un'intera giornata. Per sovrapporre le stampe prima dell'essiccazione totale, lasciatele asciugare per almeno 15 minuti e interponete un foglio di carta bianca comune o di carta assorbente tra una stampa e la successiva.
- Non arrotolare le stampe per archivarle.
- Per evitare che le vostre stampe sbiadiscano o si macchino, EPSON consiglia di conservarle in un involucro di plastica trasparente, inserendo un foglio di carta assorbente tra una stampa e l'altra e tra l'involucro di plastica e il primo foglio stampato. Conservate le vostre stampe in condizioni normali di temperatura e umidità e lontano da fonti luminose dirette.

8. Riporre la carta non utilizzata

Arrotolate con cura la carta non utilizzata e riposarla nella confezione/cartone originale. Tenetela in un luogo buio, lontano da fonti di calore, umidità e dalla luce diretta del sole.

9. Esporre le stampe

- Quando esponete le vostre stampe in un luogo chiuso, EPSON raccomanda di metterle sotto vetro, in modo da conservare a lungo i colori inalterati. Prima di essere esposte, le stampe devono asciugare per un'intera giornata.
- Evitate di esporre le vostre stampe all'aperto e in luoghi colpiti dalla luce diretta del sole per evitarne lo scolorimento.

Conservazione delle stampe

Come accade con le fotografie, è necessaria una cura particolare per conservare le vostre stampe il più a lungo possibile. Con il passare del tempo tutti i colori tendono a sfingere ma alcune semplici precauzioni consentiranno di conservarle in buono stato per molti anni.

Assicuratevi che le stampe siano completamente asciutte

Per ottenere i migliori risultati, lasciate essiccare le stampe completamente per almeno 24 ore prima di incorniciarle.

Se desiderate conservare le stampe impilate, lasciate che ciascuna di esse asciughi per almeno 15 minuti, quindi inserite un foglio di carta comune tra le singole stampe. Prima di rimuovere i fogli di carta comune lasciate che le stampe asciughino per almeno un giorno intero.

Per asciugare le stampe non usate un asciugacapelli o fonti intense di calore e non esponetele alla luce solare diretta.

Evitate l'esposizione ad agenti atmosferici o luce solare diretta

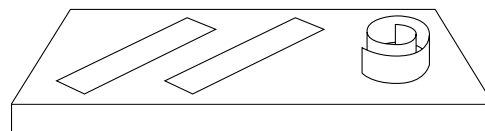
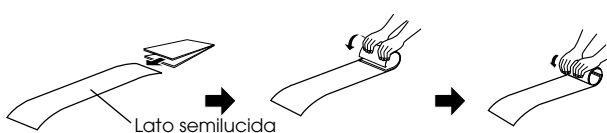
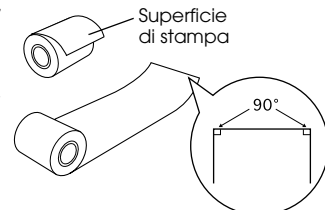
L'archiviazione delle stampe in album fotografici consente di proteggerle dagli agenti atmosferici e dalla luce e ne assicura una maggiore durata. È consigliabile usare le apposite foderine che si trovano in commercio presso qualsiasi negozio fotografico.

Se intendete incorniciare le stampe, montatele sotto vetro per ridurre al minimo l'esposizione all'umidità, al fumo di sigarette, all'ozono e ad altri agenti atmosferici inquinanti. Evitate di esporle alla luce solare diretta o vicino a fonti di luce intensa. Se vengono protette dall'ambiente esterno, le stampe dureranno più a lungo, ma la garanzia della maggiore durata rimane nella loro conservazione in un album fotografico.

Se non avete la possibilità di limitare l'esposizione delle stampe agli agenti atmosferici e alla luce (se le utilizzate ad esempio come cartoline o se le esponete su un frigorifero) esse potrebbero scolorirsi. Il grado di scolorimento varia a seconda dell'ambiente e degli agenti atmosferici a cui le stampe sono esposte.

Importante

- Archivate le vostre stampe lontano da temperature ed umidità.
- Non esponete e non conservate le stampe in ambienti esterni.
- Non conservate le stampe se sono esposte al contatto di agenti atmosferici inquinanti, ad esempio in una camera oscura.
- Conservate le stampe prive di protezione lontano da fonti di ozono, quali monitor o televisori, aspiratori o altre fonti di elettricità ad alto voltaggio.
- Se incorniciate le fotografie, evitate di farlo quando l'umidità è elevata, in quanto potrebbe formarsi della condensa dietro il vetro. Se l'umidità è eccessiva, conservate le fotografie in un album o in un involucro di plastica finché l'aria non è più secca.



Instruções de Utilização Papel Fotográfico Semibrilhante Premium

Quando utilizar este tipo de papel, tenha em atenção as instruções apresentadas em seguida. Para obter mais informações, consulte a documentação da impressora e do suporte para papel em rolo.

Nota:

Se não tiver sido fornecido nenhum suporte para papel em rolo com a impressora, terá de adquirir o suporte para papel em rolo opcional (vendido em separado) para que possa utilizar papel em rolo na impressora. Consulte a documentação da impressora para verificar qual o suporte para papel em rolo adequado para a impressora que estiver a utilizar.



Importante:

Este papel foi concebido para ser utilizado apenas em impressoras de jacto de tinta EPSON. Não o utilize em impressoras laser ou em fotocopiadoras; caso contrário, poderá danificar o equipamento.

1. Manuseamento do papel

Quando manusear este tipo de papel, tenha em atenção o seguinte:

- Evite tocar ou danificar a face do papel destinada à impressão (semibrilhante). A humidade ou gordura das mãos poderão provocar o aparecimento de manchas nos documentos impressos.



Importante:

Pegue no papel apenas pelas margens ou utilize luvas de algodão para evitar o aparecimento de manchas na superfície revestida.

- Não risque a superfície brilhante.
- Não dobre o papel.
- Não enrole demasiado o papel. O papel deve estar enrolado da mesma forma em que se encontrava quando o retirou da embalagem.
- Não enrolle o papel com a face semibrilhante voltada para o exterior.
- Utilize este tipo de papel apenas em condições normais: 15 a 25°C de temperatura e 40 a 60% de humidade relativa.
- Não deite fora a embalagem original; utilize-a para guardar o papel.

2. Definições do controlador de impressão

- No controlador de impressão, seleccione Papel Fotográfico Semibrilhante Premium para a definição Papel. Se esta definição não constar na lista, seleccione Papel Fotográfico Brilhante Premium.
- Para saber como seleccionar o sistema de alimentação e efectuar outras definições, consulte a documentação da impressora.
- Este papel foi concebido para ser utilizado exclusivamente com determinadas impressoras EPSON. Se o utilizar com outras impressoras, poderá obter resultados pouco satisfatórios. Leia a parte frontal desta embalagem ou consulte a documentação da impressora para saber se pode utilizar este papel com a impressora que estiver a utilizar.
- Se estiver a utilizar um programa que não tenha sido fornecido com a impressora e seleccionar a opção de papel em rolo sem margens para a definição de sistema de alimentação no controlador de impressão, poderá aparecer uma margem de 2 mm em cada extremidade do papel. Para resolver este problema, aumente a definição relativa à largura do papel para 4 mm na aplicação que estiver a utilizar.

Nota:

As operações a efectuar para aumentar a definição de largura do papel varia consoante a aplicação que estiver a utilizar. Para obter mais informações, consulte a documentação da aplicação que estiver a utilizar.

3. Alimentar o papel

Para saber como alimentar o papel e imprimir, consulte a documentação da impressora. Quando alimentar papel, tenha também em atenção o seguinte:

- Certifique-se de que a face imprimível (face semibrilhante) está na parte exterior do rolo. Se imprimir na outra face, poderá danificar a cabeça de impressão ou a tinta poderá sujar o interior da impressora.
- Certifique-se de que a margem do papel está cortada a direito para garantir uma alimentação correcta. Se as margens forem oblíquas ou não estiverem alinhadas, é possível que o papel não seja alimentado correctamente ou que a área de impressão exceda as margens do papel.

4. Apertar rolos de papel soltos

- Quando utilizar o suporte para papel em rolo opcional, elimine qualquer folga existente no rolo antes de imprimir.
- Certifique-se de que o guia de margem esquerdo está encostado à margem esquerda do papel.

5. Alisar o papel

- Coloque o papel na impressora apenas depois de o alisar para garantir uma impressão correcta.
- Se o papel estiver enrolado ou com vincos, coloque-o com a face a ser impressa voltada para cima no meio de um livro para o proteger. Em seguida, enrole o livro no sentido contrário ao da curvatura do papel.

Nota:

Quando estiver a utilizar um livro para alisar o papel, enrole o livro de forma a que a superfície brilhante fique voltada para o interior do rolo.

6. Manuear o papel após impressão

- Após impressão, não toque na superfície impressa do papel nem coloque objectos por cima das impressões até que a tinta esteja seca.
- O papel em rolo tem tendência a enrolar após a impressão. Se isso acontecer, a tinta da superfície impressa poderá entrar em contacto com a superfície não impressa do papel e prejudicar os resultados de impressão. Para evitar que isto ocorra, corte o papel com o comprimento correcto e, em seguida, alise-o ou posicione-o em forma de espiral, tal como apresentado em seguida.

7. Guardar as impressões

- Após a impressão, deixe as impressões secarem durante um dia. Para empilhar as impressões antes de estarem completamente secas, deixe-as secar durante 15 minutos e, em seguida, coloque uma folha de papel normal ou outro tipo de papel absorvente entre as folhas.
- Não enrolle as impressões para as guardar.
- Para evitar que as impressões fiquem descoloradas, esbatidas ou borratadas, a EPSON recomenda que as guarde numa embalagem de plástico com papel absorvente entre cada folha e entre a embalagem e a superfície de impressão da primeira folha. Guarde as impressões em locais que não estejam sujeitos a temperaturas extremas, humidade elevada e luzes intensas.

8. Guardar o papel não utilizado

Enrole cuidadosamente o papel que não utilizou, coloque-o na embalagem original e guarde-o num local escuro que não esteja sujeito a temperaturas e humidade elevadas ou luz solar directa.

9. Expor as impressões

- Para expor as impressões em interiores, a EPSON recomenda que as coloque em molduras de vidro para preservar as cores da imagem. Deixe as impressões secarem durante um dia inteiro antes de as expor.
- Evite expor as impressões no exterior ou em locais sujeitos a luz solar directa para evitar o esbatimento.

Cuidados a Ter com as Impressões

Tal como acontece com as fotografias, deverá tomar precauções para prolongar a longevidade dos documentos impressos. Todas as tintas de cor se alteram com o tempo; contudo, alguns cuidados simples mantêm-nas em boas condições durante muitos anos.

Certifique-se de que as impressões estão completamente secas

Para obter óptimos resultados, deixe as impressões secarem bem durante 24 horas antes de as emoldurar.

Se quiser guardar as impressões umas em cima das outras, deixe-as secar individualmente durante pelo menos 15 minutos e, em seguida, coloque uma folha de papel normal entre cada impressão. Deixe passar 24 horas para que as impressões sequem e só depois retire o papel normal.

Não utilize um secador de cabelo para secar as impressões e não as seque expondo-as a luz solar directa.

Evite a exposição a substâncias contaminadoras existentes na atmosfera ou luz solar directa

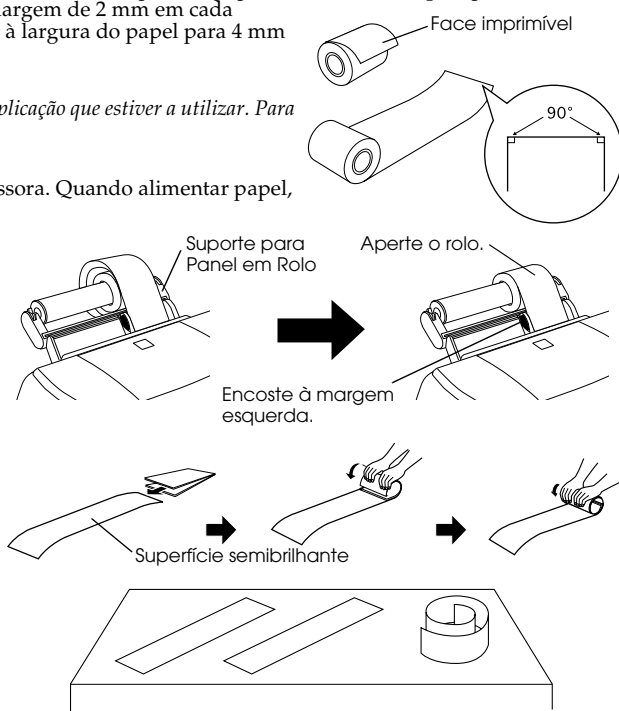
Se guardar as impressões em álbuns de fotografias, poderá protegê-las de substâncias contaminadoras existentes na atmosfera e da luz e garantir uma maior longevidade das mesmas. Recomendamos a utilização de capas de arquivo sem ácido, que pode normalmente encontrar em lojas de fotografia e outros locais de venda.

Se pretender colocar as impressões em molduras, coloque-as por baixo do vidro para minimizar a exposição à humidade, fumo de cigarro e outras substâncias contaminadoras existentes na atmosfera. Evite expô-las a luz solar directa ou colocá-las perto de luzes fortes. As impressões durarão mais tempo se estiverem protegidas do meio-ambiente, mas não tanto quanto as que estiverem guardadas num álbum de fotografias.

Se não conseguir limitar a exposição das impressões ao ar e à luz (por exemplo, se as utilizar como postais ou se as colocar na porta de um frigorífico), elas poderão descolorar. O grau de descoloração depende do ambiente e da quantidade de substâncias contaminadoras às quais são expostas.

Importante

- Guarde as impressões em locais que não estejam sujeitos a temperaturas extremas, humidade elevada e luzes intensas.
- Não exponha nem guarde as impressões no exterior.
- Não guarde as impressões em locais onde fiquem expostas a químicos, como, por exemplo, numa sala de revelações fotográficas.
- Afaste as impressões desprotegidas de fontes de ozono, como, por exemplo, monitores e televisores, purificadores de ar ou outras fontes de electricidade de alta voltagem.
- Se pretender emoldurar uma fotografia, evite fazê-lo se a humidade for elevada, pois poderá formar-se condensação por trás do vidro. Se a humidade for demasiado elevada, guarde a impressão num álbum de fotografias ou numa capa de plástico até que a humidade diminua.



Premium Semigloss Photo Paper Gebruiksaanwijzing

Als u dit papier gebruikt, volg dan onderstaande richtlijnen en lees het handboek van de printer en van de rolpapierhouder voor meer informatie.

Opmerking:

Als bij uw printer geen rolpapierhouder werd geleverd, moet u deze afzonderlijk aanschaffen om rolpapier in de printer te kunnen laden. Raadpleeg uw printerhandleiding om een geschikte houder voor uw printermodel te vinden.

Let op!

Dit papier is enkel geschikt voor gebruik met EPSON-inkjetprinters. Gebruik het niet met laserprinters of kopieertoestellen. Dit kan beschadiging van de hardware veroorzaken.

1. Het afdruk materiaal gebruiken

Let op het volgende als u dit afdruk materiaal gebruikt:

- Vermijd aanraking of beschadiging van de (halfglanzende) afdrukzijde. Vet of olie van uw handen kan vlekken op uw afdrucken veroorzaken.

Let op!

Houd het papier enkel aan de hoeken vast of gebruik katoenen handschoenen om vlekken op het gecoat oppervlak te vermijden.

- Bekras niet de glanzende zijde.
- Plooi het afdruk materiaal niet.
- Rol het papier niet te strak op. Het papier mag niet strakker opgerold worden dan toen het voor het eerst uit de verpakking gehaald werd.
- Rol het papier niet op met de halfglanzende zijde naar de buitenkant van de rol.
- Gebruik dit afdruk materiaal enkel onder normale omstandigheden tussen 15 en 25 °C bij 40-60% relatieve luchtvochtigheid.
- Gooi de originele verpakking niet weg. Gebruik ze om het papier in op te bergen.

2. Printerdriverinstellingen vastleggen

- Selecteer in de printerdriver Premium Semigloss Photo Paper als papierstype. Als de instelling niet verschijnt in uw printerdriver, selecteer dan Premium Glossy Photo Paper.
- Lees de printerdocumentatie voor informatie over papierbron en andere instellingen.
- Dit papier is enkel geschikt voor bepaalde EPSON-printers. Het gebruik met andere printers kan onbevredigende resultaten tot gevolg hebben. Kijk op de voorzijde van deze verpakking of in de handleiding van uw printer of u dit afdruk materiaal met uw printer kunt gebruiken.
- Als u een programma gebruikt dat niet als toepassing bij uw printer werd geleverd en u selecteert Rolpapier - Geen marges als Papierbron in de printerdriver, kan een marge van 2-mm onderaan elke zijde van het papier onbedrukt blijven. Om dit te verhelpen, vergroot u het de papierlengte in uw toepassing met 4mm.

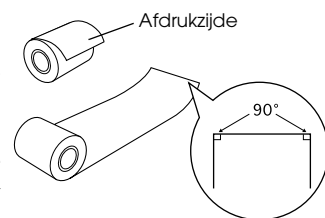
Opmerking:

De procedure voor het vergroten van de papierlengte varieert naargelang de toepassing. Raadpleeg voor details de handleiding van uw toepassing.

3. Het papier laden

Lees de printerdocumentatie voor informatie over laden van papier en afdrucken. Let ook op het volgende bij het laden van papier:

- Zorg ervoor dat de afdrukzijde (halfglanzende zijde) zich aan de buitenzijde van de rol bevindt. Afdrucken op de niet-afdrukzijde kan de printkop beschadigen of inkt doen uitlopen in het binnenste van de printer.
- Zorg ervoor dat het einde van het papier mooi afgesneden is, haaks op de lange zijde van het papier. Een schuine of ongelijke snijlijn kan tot gevolg hebben, dat het papier niet juist geladen wordt, of dat het afdruk bereik buiten de hoeken van het papier valt.



4. Losse papierrollen strakker oprollen

- Als u de optionele Rolpapierhouder gebruikt, moet u voor het afdrucken alle vuil van de rol verwijderen.
- Zorg er ook voor dat de linkerzijde geleider precies tegen de linkerzijde van het papier geschoven is.

5. Het papier effenen

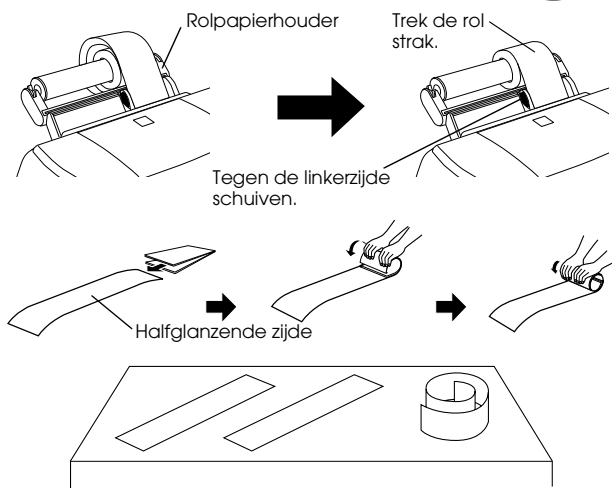
- Effen de golving in het papier voordat u het laadt, zodat het probleemloos in de printer geladen kan worden.
- Als het papier gevouwen of geplooid is, plaats het dan met de afdrukzijde naar boven tussen een boekje om het te beschermen. Plooi vervolgens het boekje in de tegenovergestelde richting van de vouw.

Opmerking:

Als u het papier in een boekje gladrolt, moet u ervoor zorgen dat de glanzende zijde zich altijd aan de binnenkant van de rol bevindt.

6. Het papier na het afdrucken hanteren

- Na het afdrucken mag u de bedrukte zijde niet aanraken of er iets opleggen tot de inkt volledig droog is.
- Rolpapier heeft van nature de neiging tot krullen na het afdrucken. Hierdoor kan de natte inkt op de afdrukzijde in contact komen met de niet-afdrukzijde en de afdruk bederven. Om dit probleem te vermijden, snijdt u het papier voldoende lang af en legt u het plat of legt u het in spiraalvorm zoals hieronder afgebeeld.



7. Afdrucken bewaren

- Laat uw afdrucken tenminste gedurende een hele dag grondig drogen. Als u uw afdrucken wilt stapelen voordat ze volledig droog zijn, laat ze dan ten minste 15 minuten drogen en leg vervolgens een vel gewoon of ander absorberend papier tussen de afzonderlijke afdrucken.
- Rol uw afdrucken niet op om ze te bewaren.
- Om uw afdrucken te beschermen tegen verkleuring, vervaging of uitlopen, raadt EPSON aan, deze te bewaren in een plastic mapje met absorberend papier tussen elk vel en tussen het plastic en de bedrukte zijde van de bovenste afdruk. Bewaar uw afdrucken ver van extreme temperaturen, hoge vochtigheid en helder licht.

8. Ongebruikt papier bewaren

Rol ongebruikt papier netjes op en bewaar het in de originele verpakking. Bewaar het op een donkere plaats, ver van hoge temperaturen, vochtigheid, of direct zonlicht.

9. Afdrucken etaleren

- Als u uw afdrucken binnen etaleert, raadt EPSON aan, uw afdrucken achter glas te plaatsen om de kleuren te bewaren. Laat uw afdrucken een volledige dag drogen voordat u ze etaleert.
- Etaleer uw afdrucken niet buiten of in direct zonlicht, om verbleking te vermijden.

Zorg dragen voor uw afdrucken

Zoals met alle foto's, moeten enkele voorzorgen genomen worden om een lange levensduur te garanderen. Alle kleurpigmenten veranderen na verloop van tijd, maar een aantal eenvoudige voorzorgsmaatregelen houden ze jarenlang goed.

Zorg dat uw afdrucken volledig droog zijn

Laat uw afdrucken voor het inlijsten 24 uren drogen om een optimaal resultaat te verkrijgen.

Als u uw afdrucken in een stapel wilt bewaren, laat ze dan tenminste 15 minuten drogen, leg vervolgens een vel gewoon papier tussen elke afdruk in de stapel. Laat de afdrucken een volledige dag drogen alvorens het gewone papier te verwijderen.

Gebruik geen haardroger om uw afdrucken te drogen en leg ze niet in direct zonlicht.

Vermijd blootstelling aan luchtvervuiling of direct zonlicht

U vermijdt blootstelling aan luchtvervuiling en licht door uw afdrucken in een fotoalbum te bewaren. Zo krijgt u de langste levensduur. Het gebruik van zuurvrije archiefmappen, die in vrijwel elke fotowinkel verkrijgbaar zijn, wordt ten zeerste aanbevolen.

Als u uw afdrucken inlijst, bewaar ze dan achter glas om de invloed van vocht, sigarettenrook en andere luchtvervuiling zo klein mogelijk te houden. Stel ze niet bloot aan direct zonlicht of andere heldere lichtbronnen. Tontoengestelde foto's houden langer als ze voor de omgeving beschermd worden, maar niet zo lang als in een fotoalbum.

Als u de afdrucken lang aan luchtvervuiling en licht blootstelt (bijvoorbeeld als u ze als ansichtkaart gebruikt of op de ijskast plakt) kunnen ze verkleuren. De graad van kleurvervorming hangt af van de omgeving en van de hoeveelheid vervuiling.

Belangrijk

- Bewaar uw afdrucken ver van extreme temperaturen, hoge vochtigheid en helder licht.
- Bewaar of hang uw afdrucken niet buiten.
- Bewaar uw afdrucken niet op plaatsen waar ze aan chemicaliën blootgesteld zijn (zoals in donkere kamers).
- Bewaar uw afdrucken niet in de buurt van ozonbronnen zoals monitors en TV's, luchtverversers of andere hoogspanningstoestellen.
- Lijst uw foto's niet in als het vochtig is, aangezien er zich achter het glas condensatie kan vormen. Als de luchtvochtigheid te hoog is, bewaart u uw foto's in een album of plastic mapje tot de vochtigheid gedaald is.