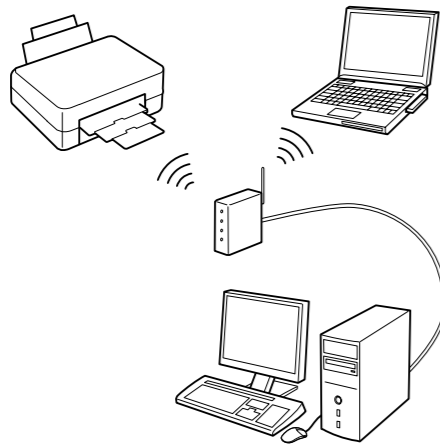


# Wireless Networking Basics

This booklet helps you setup a wireless connection between your printer and computers.

See the "Networking Guide" in the Online User's Guide if you want help with other network connections such as Wired LAN or Ad Hoc Mode.

## Wireless LAN Connection



By using an access point (such as a wireless router), computers and printers can communicate wirelessly.

## Setup Check Points

Before starting Wireless setup, check that the access point (or wireless router) is turned on.

### Point 1. Firewall warning

Your firewall or anti-spyware software may display warnings during installation. Create an exception for EpsonNet EasyInstall to allow it to carry out network configurations.

#### For Windows XP Service Pack 2 or later

Confirm that the publisher is SEIKO EPSON, and then click **Unblock**.

#### For Mac OS X 10.5.1 or later

Configure the Application Firewall to allow access for EpsonNet EasyInstall.

### Point 2. Select a connection method

You need an Ethernet (wired) connection during installation.

Select the first or second method depending on your environment, and then click **Next**.



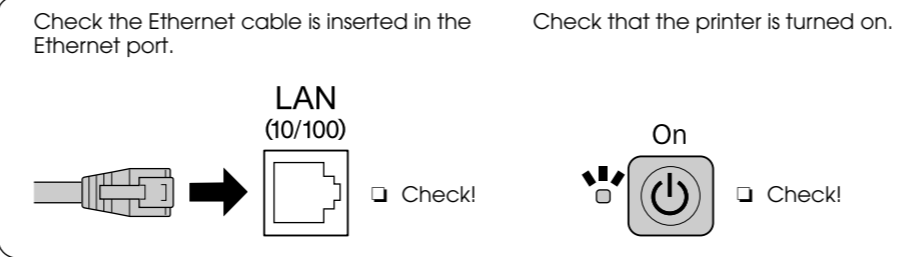
#### Using SES or WPS (Wireless Auto-Set)

Select the third method and then click **Next**. Do not connect an Ethernet cable to your printer. Once you have finished making wireless settings, select a printer and then skip to Point 8.

To use SES or WPS, they must be supported by your access point (or wireless router).

### Point 3. Connect an Ethernet cable

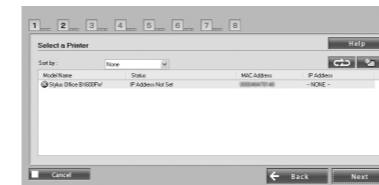
Connect the access point (or wireless router) or your computer to the printer with an Ethernet cable.



### Point 4. Select a printer

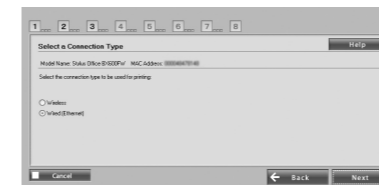
The software searches for and displays printers on the network. Select your printer.

Click to refresh the printer list.



### Point 5. Select a connection type

Select **Wireless** and then click **Next**.

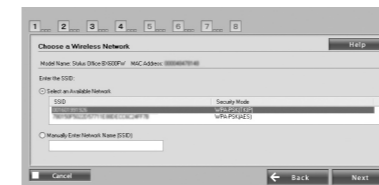


### Point 6. Choose a wireless network

The software displays available Networks.

Select the same SSID (Network name) as used for your access point (or wireless router).

If the access point is running in stealth mode, enter the SSID directly.



### Point 7. WEP/WPA security settings

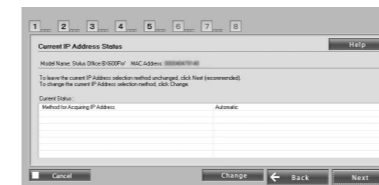
Enter the same WEP Key or WPA passphrase as used for your access point (or wireless router). Both are case-sensitive. Enter the same values as used for your access point.

To obtain these settings, see the documentation that came with your access point (or wireless router).

### Point 8. Current IP address status

Check that **Method for Acquiring IP Address** is set to **Automatic**.

If you want to manually assign a unique IP address, click **Change** and then enter the IP Address, Subnet Mask, and Default Gateway.



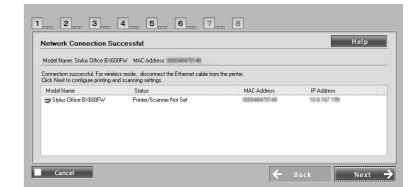
### Point 9. Confirm settings are complete

When network connection settings are completed successfully, a yellow or green indicator is displayed.

When network connection settings fail, a red indicator is displayed.

To restart network settings, change the wireless LAN setting on the printer's LCD panel to **Disable**.

Check all of the points or see Troubleshooting, and then reset the settings.



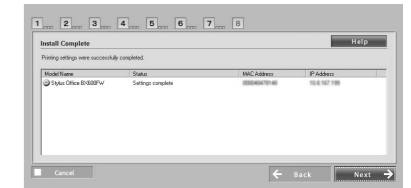
### Point 10. Adding the printer (for Mac)

After setting up a network connection, EasyInstall closes. Then you can add the printer from Printer Setup Utility.

### Point 11. Installation complete (for Windows)

When printer settings are complete, a green indicator is displayed.

Disconnect the Ethernet cable from the printer.



## Troubleshooting

### Cannot connect printer to the network

- Check the printer is turned on.
- Check the power cable is connected to the printer and the electrical outlet.
- Check the Ethernet cable is plugged in to the printer and the router.

### Cannot find printer on the network

- Firewall or anti-spyware software may block EpsonNet EasyInstall. Create an exception for EpsonNet EasyInstall to allow it to carry out network configurations.
- If access restrictions are set on the access point (or wireless router), register the printer's Media Access Control (MAC) address or IP address to the access point. Check the MAC address on the printer's control panel or network status sheet.

### Cannot communicate using wireless LAN

- Check the printer is turned on.
- Check the access point (or wireless router) is turned on.
- Check the SSID (Network name) used on the access point is selected or entered correctly.
- The WEP Key or WPA Passphrase is case-sensitive. Check the WEP key or WPA passphrase is entered correctly.
- Move the printer closer to the access point or adjust the access point's external antenna.
- Radio wave interference from other wireless devices may interrupt wireless connection. Check that other wireless devices nearby are not turned on.

#### About the OPEN SOURCE SOFTWARE LICENSE

In addition to software program rights owned by Seiko Epson Corporation, this product also includes open source software. Refer to the "OPEN SOURCE SOFTWARE LICENSE TERMS" in the Online User's Guide for a list of open source software and software license terms applied to this printer.



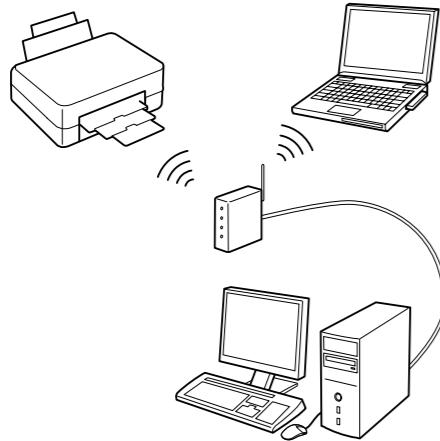
\*411478900\*

# Dasar-dasar Jaringan Nirkabel

Buklet ini membantu Anda mengatur koneksi nirkabel antara printer dan komputer-komputer Anda.

Lihat "Panduan Jaringan" dalam Panduan Pengguna Online jika Anda memerlukan bantuan untuk koneksi jaringan lain, seperti Wired LAN atau Mode Ad Hoc.

## Koneksi LAN Nirkabel



Menggunakan titik akses (misalnya router nirkabel), komputer dan printer dapat berkomunikasi tanpa kabel.

## Poin-poin Pemeriksaan Pengaturan

Sebelum memulai pengaturan Nirkabel, periksa apakah titik akses (atau router nirkabel) sudah dihidupkan.

### Poin 1. Peringatan Firewall

Firewall atau perangkat lunak anti-spyware Anda dapat menampilkan peringatan selama instalasi. Buat pengecualian untuk EpsonNet EasyInstall agar konfigurasi jaringan dapat dilakukan.

#### Untuk Windows XP Service Pack 2 atau yang lebih baru

Pastikan bahwa pembuatnya adalah SEIKO EPSON, lalu klik **Unblock**.

#### Untuk Mac OS X 10.5.1 atau yang lebih baru

Konfigurasi Firewall Aplikasi untuk memberikan akses EpsonNet EasyInstall.

### Poin 2. Pilih metode koneksi

Anda memerlukan koneksi Ethernet (kabel) selama instalasi.

Pilih metode pertama atau kedua, tergantung lingkungan Anda, lalu klik **Next**.



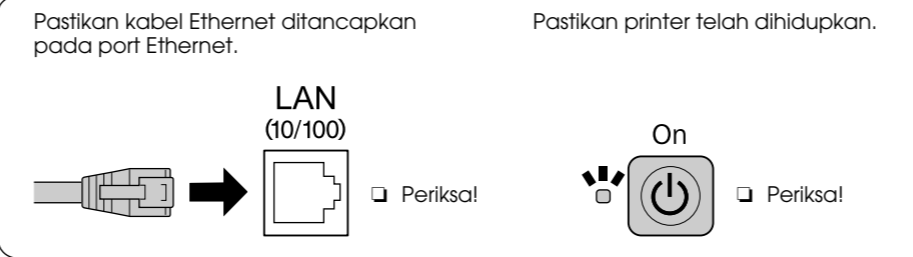
#### Menggunakan SES atau WPS (Wireless Auto-Set)

Pilih metode ketiga lalu klik **Next**. Jangan menghubungkan kabel Ethernet ke printer Anda. Setelah menyelesaikan pengaturan nirkabel, pilih satu printer dan lanjutkan ke Poin 8.

Untuk menggunakan SES atau WPS, keduanya harus didukung oleh titik akses Anda (atau router nirkabel).

### Poin 3. Hubungkan kabel Ethernet

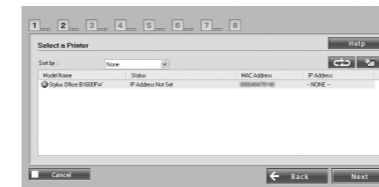
Hubungkan titik akses (atau router nirkabel) atau komputer Anda ke printer menggunakan kabel Ethernet.



### Poin 4. Pilih sebuah printer

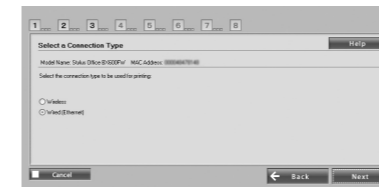
Perangkat lunak mencari dan menampilkan printer-printer dalam jaringan. Pilih printer Anda.

Klik untuk memperbarui daftar printer.



### Poin 5. Pilih jenis koneksi

Pilih **Wireless** lalu klik **Next**.

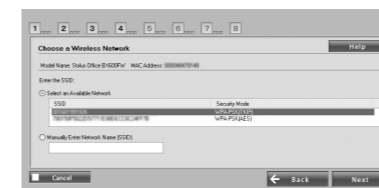


### Poin 6. Pilih jaringan nirkabel

Perangkat lunak menampilkan Jaringan yang ada.

Pilih SSID (nama Jaringan) yang sama dengan yang digunakan untuk titik akses (atau router nirkabel) Anda.

Jika titik akses berjalan pada mode tersembunyi, masukkan SSID langsung.



### Poin 7. Pengaturan keamanan WEP/WPA

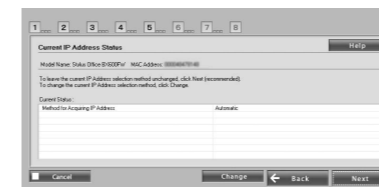
Masukkan Kunci WEP atau frasa sandi WPA yang sama dengan yang digunakan pada titik akses (atau router nirkabel) Anda. Keduanya peka terhadap penggunaan huruf besar-kecil. Masukkan nilai yang sama dengan yang digunakan pada titik akses Anda.

Untuk mendapatkan pengaturan ini, lihat dokumentasi yang menyertai titik akses (atau router nirkabel) Anda.

### Poin 8. Status alamat IP saat ini

Pastikan **Method for Acquiring IP Address** diatur ke **Otomatis**.

Jika Anda ingin memberikan alamat IP khusus secara manual, klik **Change** lalu masukkan alamat IP, Subnet Mask, dan Default Gateway.



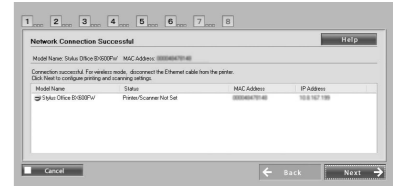
### Poin 9. Pastikan pengaturan telah selesai

Jika pengaturan koneksi jaringan berhasil diselesaikan, indikator berwarna kuning atau hijau ditampilkan.

Jika pengaturan koneksi jaringan gagal, indikator merah ditampilkan.

Untuk memulai kembali pengaturan jaringan, ubah pengaturan LAN nirkabel pada panel LCD printer ke **Disable**.

Periksa semua poin atau lihat Pemecahan Masalah, lalu atur ulang pengaturan.



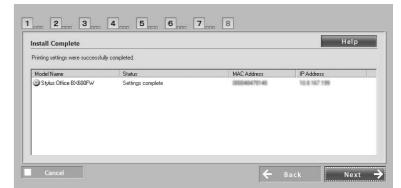
### Poin 10. Menambahkan printer (untuk Mac)

Setelah mengaturla koneksi jaringan, EasyInstall ditutup. Anda dapat menambahkan printer dari Printer Setup Utility.

### Poin 11. Instalasi selesai (untuk Windows)

Jika pengaturan printer selesai, indikator hijau ditampilkan.

Lepaskan kabel Ethernet dari printer.



## Pemecahan Masalah

### Tidak dapat menghubungkan printer ke jaringan

- Pastikan printer sudah dihidupkan.
- Pastikan kabel daya telah dihubungkan ke printer dan stopkontak listrik.
- Pastikan kabel Ethernet terpasang pada printer dan router.

### Tidak dapat menemukan printer pada jaringan

- Firewall atau perangkat lunak anti-spyware mungkin memblokir EpsonNet EasyInstall. Buat pengecualian untuk EpsonNet EasyInstall agar konfigurasi jaringan dapat dilakukan.
- Jika restriksi akses diatur pada titik akses (atau router nirkabel), daftarkan alamat Media Access Control (MAC) atau alamat IP printer pada titik akses tersebut. Periksa alamat MAC pada panel kontrol printer atau lembar status jaringan.

### Tidak dapat berkomunikasi menggunakan LAN nirkabel

- Pastikan printer sudah dihidupkan.
- Pastikan titik akses (atau router nirkabel) diaktifkan.
- Pastikan SSID (nama Jaringan) yang digunakan pada titik akses dipilih atau dimasukkan dengan benar.
- Kunci WEP atau Frasa Sandi WPA peka terhadap penggunaan huruf besar-kecil. Pastikan kunci WEP atau frasa sandi WPA sudah dimasukkan dengan benar.
- Pindahkan printer lebih dekat ke titik akses atau sesuaikan antena eksternal titik akses.
- Interferensi gelombang radio dari perangkat nirkabel lain dapat mengganggu koneksi nirkabel. Pastikan perangkat nirkabel lain di sekitarnya tidak dihidupkan.

### Tentang IZIN PERANGKAT LUNAK OPEN SOURCE

Selain hak program perangkat lunak yang dimiliki oleh Seiko Epson Corporation, produk ini juga mencakup perangkat lunak open source. Baca "PERSYARATAN IZIN PERANGKAT LUNAK OPEN SOURCE" dalam Panduan Pengguna Online untuk daftar perangkat lunak open source dan persyaratan izin perangkat lunak yang berlaku untuk printer ini.