

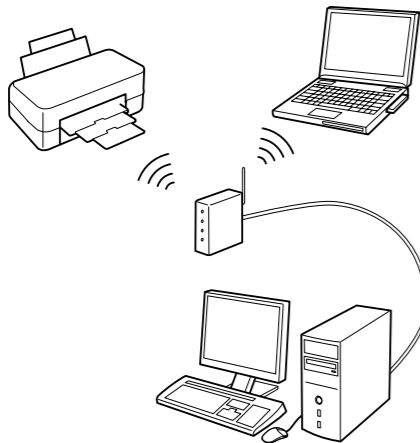
# Wireless Networking Basics

This booklet helps you setup a wireless connection between your printer and computers.

See the "Networking Guide" in the Online User's Guide if you want help with other network connections such as Wired LAN or Ad Hoc Mode.

## Wireless LAN Connection

By using an access point (such as a wireless router), computers and printers can communicate wirelessly.



## Setup Check Points

Before starting Wireless setup, check that the access point (or wireless router) is turned on.

### Point 1. Firewall warning

Your firewall or anti-spyware software may display warnings during installation. Create an exception for EpsonNet EasyInstall to allow it to carry out network configurations.

#### For Windows XP Service Pack 2 or later

Confirm that the publisher is SEIKO EPSON, and then click **Unblock**.

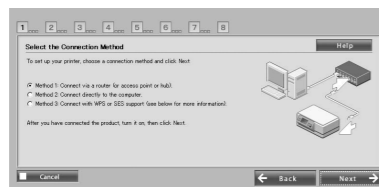
#### For Mac OS X 10.5.1 or later

Configure the Application Firewall to allow access for EpsonNet EasyInstall.

### Point 2. Select a connection method

You need an Ethernet (wired) connection during installation.

Select the first or second method depending on your environment, and then click **Next**.



#### Using SES or WPS (Wireless Auto-Set)

To use SES or WPS, they must be supported by your access point (or wireless router).

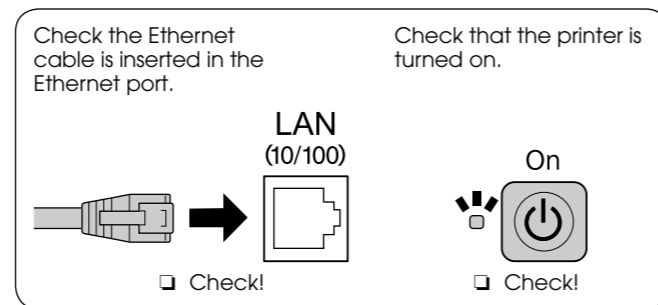
Complete the following steps without connecting an Ethernet cable.

1. Select the third method.
2. Enable SES or WPS on your access point.
3. Press and hold the **WiFi** button for three seconds, and then release. Check the two LED lights flash alternately.
4. After checking that wireless auto setup is complete and the two LED lights are lit, click **Next**.

Once you have finished making wireless settings, select a printer and then skip to Point 8.

### Point 3. Connect an Ethernet cable

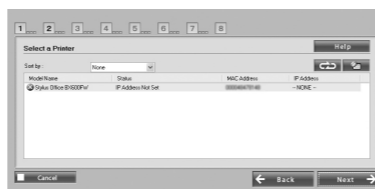
Connect the access point (or wireless router) or your computer to the printer with an Ethernet cable.



### Point 4. Select a printer

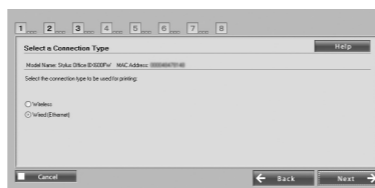
The software searches for and displays printers on the network. Select your printer.

Click to refresh the printer list.



### Point 5. Select a connection type

Select **Wireless** and then click **Next**.

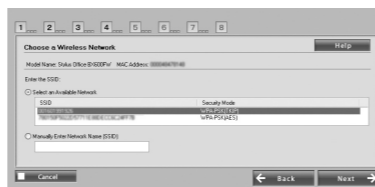


### Point 6. Choose a wireless network

The software displays available Networks.

Select the same SSID (Network name) as used for your access point (or wireless router).

If the access point is running in stealth mode, enter the SSID directly.



### Point 7. WEP/WPA security settings

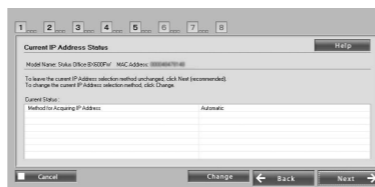
Enter the same WEP Key or WPA passphrase as used for your access point (or wireless router). Both are case-sensitive. Enter the same values as used for your access point.

To obtain these settings, see the documentation that came with your access point (or wireless router).

### Point 8. Current IP address status

Check that **Method for Acquiring IP Address** is set to Automatic.

If you want to manually assign a unique IP address, click **Change** and then enter the IP Address, Subnet Mask, and Default Gateway.



### Point 9. Remove the Ethernet cable

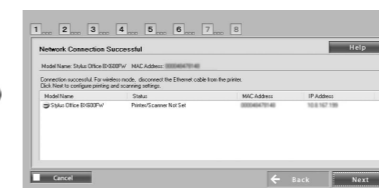
Remove the Ethernet cable when a message instructing you to do so is displayed.

### Point 10. Confirm settings are complete

When network connection settings are completed successfully, a yellow or green indicator is displayed.

When network connection settings fail, a red indicator is displayed.

Check all of the points or see Troubleshooting, and then reset the settings.

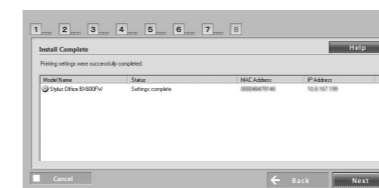


### Point 11. Adding the printer (for Mac)

After setting up a network connection, EasyInstall closes. Then you can add the printer from Printer Setup Utility.

### Point 12. Installation complete (for Windows)

When printer settings are complete, a green indicator is displayed.



## Troubleshooting

### Cannot connect printer to the network

- ❑ Check the printer is turned on.
- ❑ Check the power cable is connected to the printer and the electrical outlet.
- ❑ Check the Ethernet cable is plugged in to the printer and the router.

### Cannot find printer on the network

- ❑ Firewall or anti-spyware software may block EpsonNet EasyInstall. Create an exception for EpsonNet EasyInstall to allow it to carry out network configurations.
- ❑ If access restrictions are set on the access point (or wireless router), register the printer's Media Access Control (MAC) address or IP address to the access point. Check the MAC address on the network status sheet by pressing the button.

### Cannot communicate using wireless LAN

- ❑ Check the printer is turned on.
- ❑ Check the access point (or wireless router) is turned on.
- ❑ After making network settings, check that the Ethernet cable is removed from the printer.
- ❑ Check the SSID (Network name) used on the access point is selected or entered correctly.
- ❑ The WEP Key or WPA Passphrase is case-sensitive. Check the WEP key or WPA passphrase is entered correctly.
- ❑ Move the printer closer to the access point or adjust the access point's external antenna.
- ❑ Radio wave interference from other wireless devices may interrupt wireless connection. Check that other wireless devices nearby are not turned on.

## LED lights and buttons

LED lights on the printer indicate the network communication status.

See the online Networking Guide for details.

Status	Indication	
	Wireless	Wired
Warming up	(orange)  (green) Flashing alternately	
Disconnected	(orange)  (green)	
Connected	(orange)  (green)	(orange)  (green)
Connecting to network	(orange)  (green)	(orange)  (green)
Wireless auto setup in progress	(orange)  (green) PIN: Flashing at the same time	-
Wireless auto setup completed	(orange)  (green)*1	-
Wireless auto setup error	(orange)  (green)	-
Wireless auto setup error (No IP address set)	(orange)  (green)*1	-

= off, = on, = flashing

\*1 The Network status light (orange) turns off after five minutes.

Network Buttons	
WiFi	Press and hold for three seconds to make easy wireless LAN settings.
	Press to release an easy wireless LAN setting error.
	Press and hold for about 10 seconds to initialize network settings.
WiFi +	Press to print a network status sheet.
WiFi +	While holding down the <b>WiFi</b> button, press and hold the  button for about three seconds to make easy wireless LAN settings in WPS PIN mode.

### About the OPEN SOURCE SOFTWARE LICENSE

In addition to software program rights owned by Seiko Epson Corporation, this product also includes open source software. Refer to the "OPEN SOURCE SOFTWARE LICENSE TERMS" in the Online User's Guide for a list of open source software and software license terms applied to this printer.



\*411461700\*

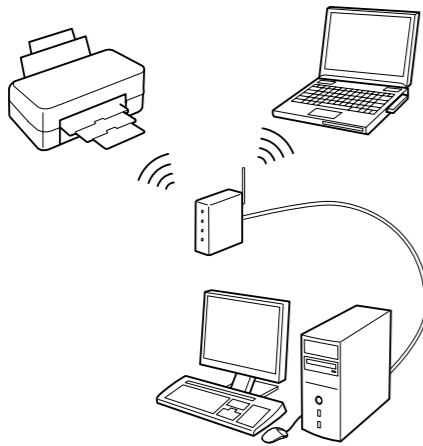
# Dasar-dasar Jaringan Nirkabel

Buklet ini membantu Anda mengatur koneksi nirkabel antara printer dan komputer-komputer Anda.

Lihat "Panduan Jaringan" dalam Panduan Pengguna Online jika Anda memerlukan bantuan untuk koneksi jaringan lain, seperti Wired LAN atau Mode Ad Hoc.

## Koneksi LAN Nirkabel

Menggunakan titik akses (misalnya router nirkabel), komputer dan printer dapat berkomunikasi tanpa kabel.



## Poin-poin Pemeriksaan Pengaturan

Sebelum memulai pengaturan Nirkabel, periksa apakah titik akses (atau router nirkabel) sudah dihidupkan.

### Poin 1. Peringatan Firewall

Firewall atau perangkat lunak anti-spyware Anda dapat menampilkan peringatan selama instalasi. Buat pengecualian untuk EpsonNet EasyInstall agar konfigurasi jaringan dapat dilakukan.

### Untuk Windows XP Service Pack 2 atau yang lebih baru

Pastikan bahwa pembuatnya adalah SEIKO EPSON, lalu klik **Unblock**.

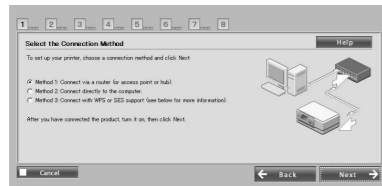
### Untuk Mac OS X 10.5.1 atau yang lebih baru

Konfigurasi Firewall Aplikasi untuk memberikan akses EpsonNet EasyInstall.

### Poin 2. Pilih metode koneksi

Anda memerlukan koneksi Ethernet (kabel) selama instalasi.

Pilih metode pertama atau kedua, tergantung lingkungan Anda, lalu klik **Next**.



### Menggunakan SES atau WPS (Wireless Auto-Set)

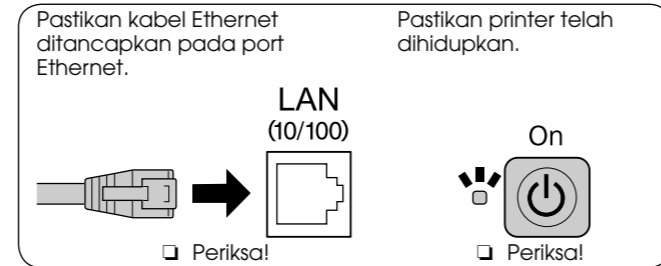
Untuk menggunakan SES atau WPS, keduanya harus didukung oleh titik akses (router nirkabel) Anda. Selesaikan langkah-langkah berikut tanpa menghubungkan kabel Ethernet.

1. Pilih metode ketiga.
2. Aktifkan SES atau WPS di titik akses Anda.
3. Tekan dan tahan tombol **WiFi** selama tiga detik, lalu lepaskan. Pastikan dua lampu LED berkedip bergantian.
4. Setelah memastikan pengaturan otomatis nirkabel selesai dan dua lampu LED menyala, klik **Next**.

Setelah menyelesaikan pengaturan nirkabel, pilih satu printer dan lanjutkan ke Poin 8.

### Poin 3. Hubungkan kabel Ethernet

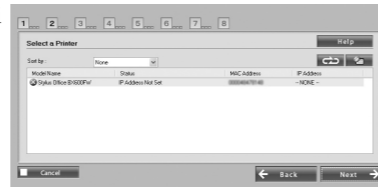
Hubungkan titik akses (atau router nirkabel) atau komputer Anda ke printer menggunakan kabel Ethernet.



### Poin 4. Pilih sebuah printer

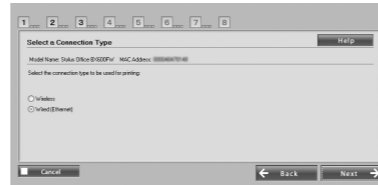
Perangkat lunak mencari dan menampilkan printer-printer dalam jaringan. Pilih printer Anda.

Klik untuk memperbarui daftar printer.



### Poin 5. Pilih jenis koneksi

Pilih **Wireless** lalu klik **Next**.

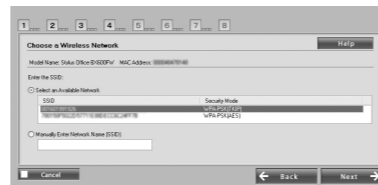


### Poin 6. Pilih jaringan nirkabel

Perangkat lunak menampilkan Jaringan yang ada.

Pilih SSID (nama Jaringan) yang sama dengan yang digunakan untuk titik akses (atau router nirkabel) Anda.

Jika titik akses berjalan pada mode tersembunyi, masukkan SSID langsung.



### Poin 7. Pengaturan keamanan WEP/WPA

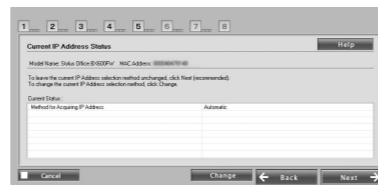
Masukkan Kunci WEP atau frasa sandi WPA yang sama dengan yang digunakan pada titik akses (atau router nirkabel) Anda. Keduanya peka terhadap penggunaan huruf besar-kecil. Masukkan nilai yang sama dengan yang digunakan pada titik akses Anda.

Untuk mendapatkan pengaturan ini, lihat dokumentasi yang menyertai titik akses (atau router nirkabel) Anda.

### Poin 8. Status alamat IP saat ini

Pastikan **Method for Acquiring IP Address** diatur ke **Otomatis**.

Jika Anda ingin memberikan alamat IP khusus secara manual, klik **Change** lalu masukkan alamat IP, Subnet Mask, dan Default Gateway.



### Poin 9. Lepaskan kabel Ethernet

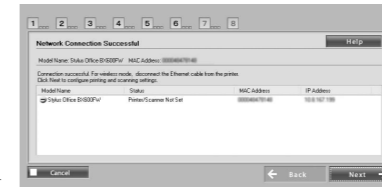
Lepaskan kabel Ethernet ketika ditampilkan pesan yang meminta Anda untuk melakukannya.

### Poin 10. Pastikan pengaturan telah selesai

Jika pengaturan koneksi jaringan berhasil diselesaikan, indikator berwarna kuning atau hijau ditampilkan.

Jika pengaturan koneksi jaringan gagal, indikator merah ditampilkan.

Periksa semua poin atau lihat Pemecahan Masalah, lalu atur ulang pengaturan.

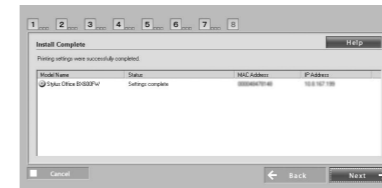


### Poin 11. Menambahkan printer (untuk Mac)

Setelah mengatara koneksi jaringan, EasyInstall ditutup. Anda dapat menambahkan printer dari Printer Setup Utility.

### Poin 12. Instalasi selesai (untuk Windows)

Jika pengaturan printer selesai, indikator hijau ditampilkan.



## Pemecahan Masalah

### Tidak dapat menghubungkan printer ke jaringan

- Pastikan printer sudah dihidupkan.
- Pastikan kabel daya telah dihubungkan ke printer dan stopkontak listrik.
- Pastikan kabel Ethernet terpasang pada printer dan router.

### Tidak dapat menemukan printer pada jaringan

- Firewall atau perangkat lunak anti-spyware mungkin memblokir EpsonNet EasyInstall. Buat pengecualian untuk EpsonNet EasyInstall agar konfigurasi jaringan dapat dilakukan.
- Jika restriksi akses diatur pada titik akses (atau router nirkabel), daftarkan alamat Media Access Control (MAC) atau alamat IP printer pada titik akses tersebut. Periksa alamat MAC pada lembar status jaringan dengan menekan tombol .

### Tidak dapat berkomunikasi menggunakan LAN nirkabel

- Pastikan printer sudah dihidupkan.
- Pastikan titik akses (atau router nirkabel) diaktifkan.
- Setelah melakukan pengaturan jaringan, pastikan kabel Ethernet dilepas dari printer.
- Pastikan SSID (nama Jaringan) yang digunakan pada titik akses dipilih atau dimasukkan dengan benar.
- Kunci WEP atau Frasa Sandi WPA peka terhadap penggunaan huruf besar-kecil. Pastikan kunci WEP atau frasa sandi WPA sudah dimasukkan dengan benar.
- Pindahkan printer lebih dekat ke titik akses atau sesuaikan antena eksternal titik akses.
- Interferensi gelombang radio dari perangkat nirkabel lain dapat mengganggu koneksi nirkabel. Pastikan perangkat nirkabel lain di sekitarnya tidak dihidupkan.

## Tombol dan lampu LED

Lampu LED pada printer menunjukkan status komunikasi jaringan.

Lihat Panduan Jaringan online untuk rinciannya.

Status	Indikasi	
	Nirkabel	Kabel
Pemanasan	(oranye)  (hijau) Berkedip bergantian	
Koneksi terputus	(oranye)  (hijau)	
Terhubung	(oranye)  (hijau)	(oranye)  (hijau)
Menghubungkan ke jaringan	(oranye)  (hijau)	(oranye)  (hijau)
Pengaturan nirkabel otomatis sedang berlangsung	(oranye)  (hijau) Berkedip bergantian PIN: Berkedip bersamaan	-
Pengaturan nirkabel otomatis selesai	(oranye)  (hijau)*1	-
Kesalahan pengaturan nirkabel otomatis	(oranye)  (hijau)	-
Kesalahan pengaturan nirkabel otomatis (Tidak ada alamat IP)	(oranye)  (hijau)*1	-

= mati, = hidup, = berkedip

\*1 Lampu status jaringan (oranye) mati setelah lima menit.

Tombol Jaringan	
<b>WiFi</b>	Tekan dan tahan selama tiga detik untuk melakukan pengaturan LAN nirkabel dengan mudah.
	Tekan untuk menghilangkan kesalahan pengaturan LAN nirkabel.
	Tekan dan tahan selama sekitar 10 detik untuk memulai pengaturan jaringan.
	Tekan untuk mencetak lembar status jaringan.
<b>WiFi +</b>	Pada saat menahan tombol <b>WiFi</b> , tekan dan tahan tombol  selama sekitar tiga detik untuk melakukan pengaturan LAN nirkabel pada mode WPS PIN.

### Tentang IZIN PERANGKAT LUNAK OPEN SOURCE

Selain hak program perangkat lunak yang dimiliki oleh Seiko Epson Corporation, produk ini juga mencakup perangkat lunak open source. Baca "PERSYARATAN IZIN PERANGKAT LUNAK OPEN SOURCE" dalam Panduan Pengguna Online untuk daftar perangkat lunak open source dan persyaratan izin perangkat lunak yang berlaku untuk printer ini.